

A black and white portrait of Eugeniusz Romer, a Polish geographer, cartographer, and geopolitics expert. He is an older man with a mustache, wearing a suit and tie, looking down. The image is dark and serves as a background for the text.

Eugeniusz Romer

Polski geograf ,kartograf ,geopolityk

LWÓW - LEMBERG. - Teatr miejski.

Młodość

- Urodził się 3 lutego 1871 we Lwowie w ówczesnych Austro-Węgrach
- Był synem galicyjskiego urzędnika Edmunda Romera (ojciec był powstańcem styczniowym) oraz Ireny Körtvelyessy de Asguth węgierskiej szlachcianki
- Lata dziecięce spędził w krośnie. Wraz z bratem Janem w 1881 zamieszkał na stacji w Jaśle, rozpoczynając naukę w tamtejszym gimnazjum
- W 1889 zakończył gimnazjum w Nowym Sączu
- Działal w tajnym ruchu niepodległościowym na obszarze Galicji

22-1-09

OPH



Studia

- Studiował historię, prawo, etykę, historię literatury, geografię i geologię na Uniwersytecie Jagiellońskim (1889-1891), w Halle (1891-1892) oraz na Uniwersytecie Lwowskim, gdzie w 1894 r. uzyskał tytuł doktora.
- Następnie studiował jeszcze przez pół roku w Wiedniu glaciologię i geologię, a później meteorologię w Berlinie, gdzie miał półroczną praktykę w Państwowym Instytucie Meteorologicznym.
- Po powrocie do Lwowa podjął pracę jako nauczyciel gimnazjalny, ale już rok później, w 1897 r., został zatrudniony w nowo powstałej Akademii Handlowej. Habilitował się we Lwowie w 1899 r.
- W 1908 został profesorem nadzwyczajnym na Uniwersytecie Lwowskim, a w 1911 r. uzyskał tytuł profesora zwyczajnego.

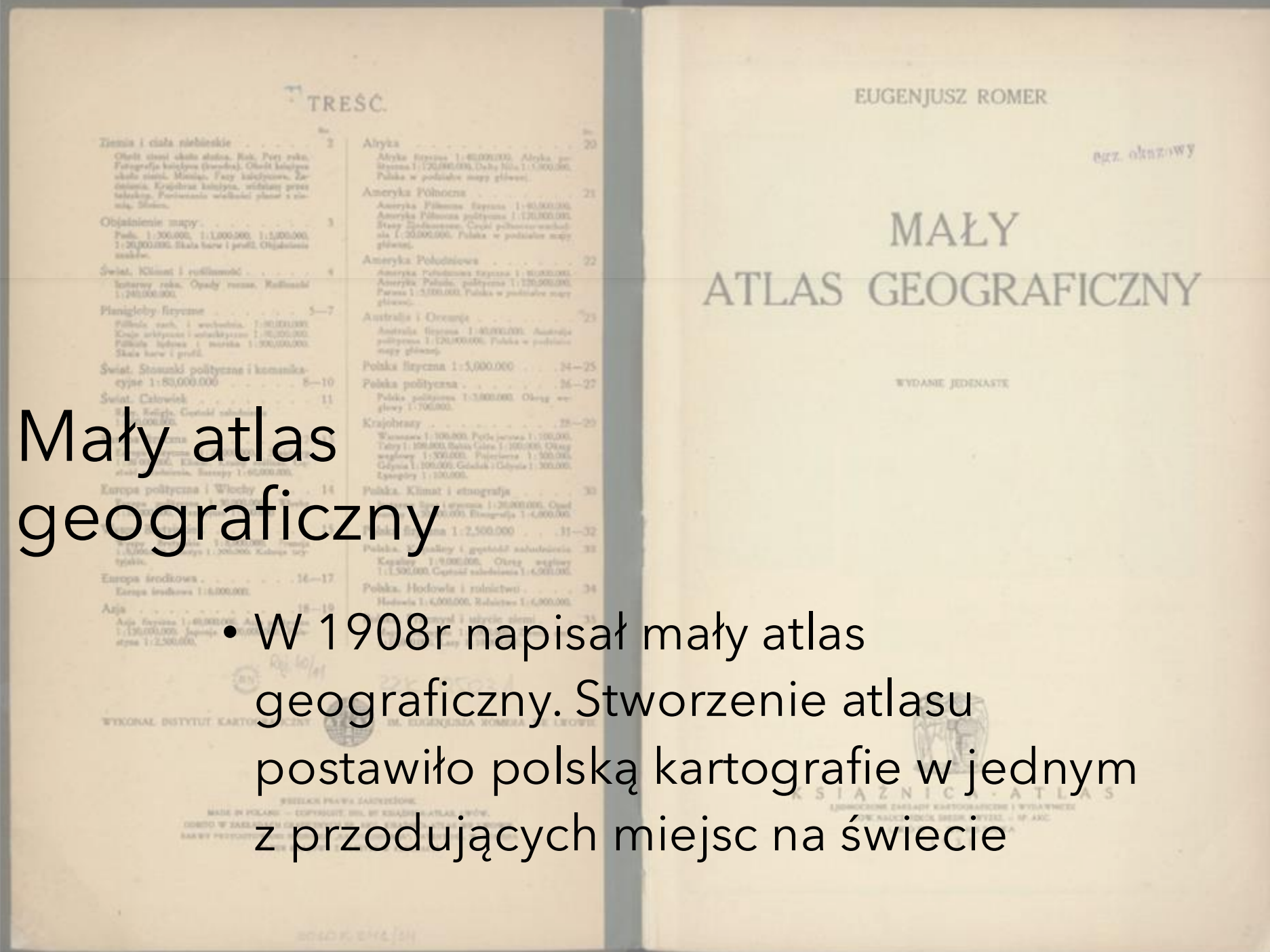


Pierwsze wyprawy badawcze

- 1903 r. – Podróż przez Alpy (przełęcz Brenner): obserwacja gór jako granic klimatycznych.
- **Badania w Karpatach Wschodnich** – studia nad geologią i rzeźbą terenu.
- **Pasma Świdowca** – odkrycie śladów dwukrotnego zlodowacenia.

Mały atlas geograficzny

- W 1908r napisał mały atlas geograficzny. Stworzenie atlasu postawiło polską kartografię w jednym z przodujących miejsc na świecie



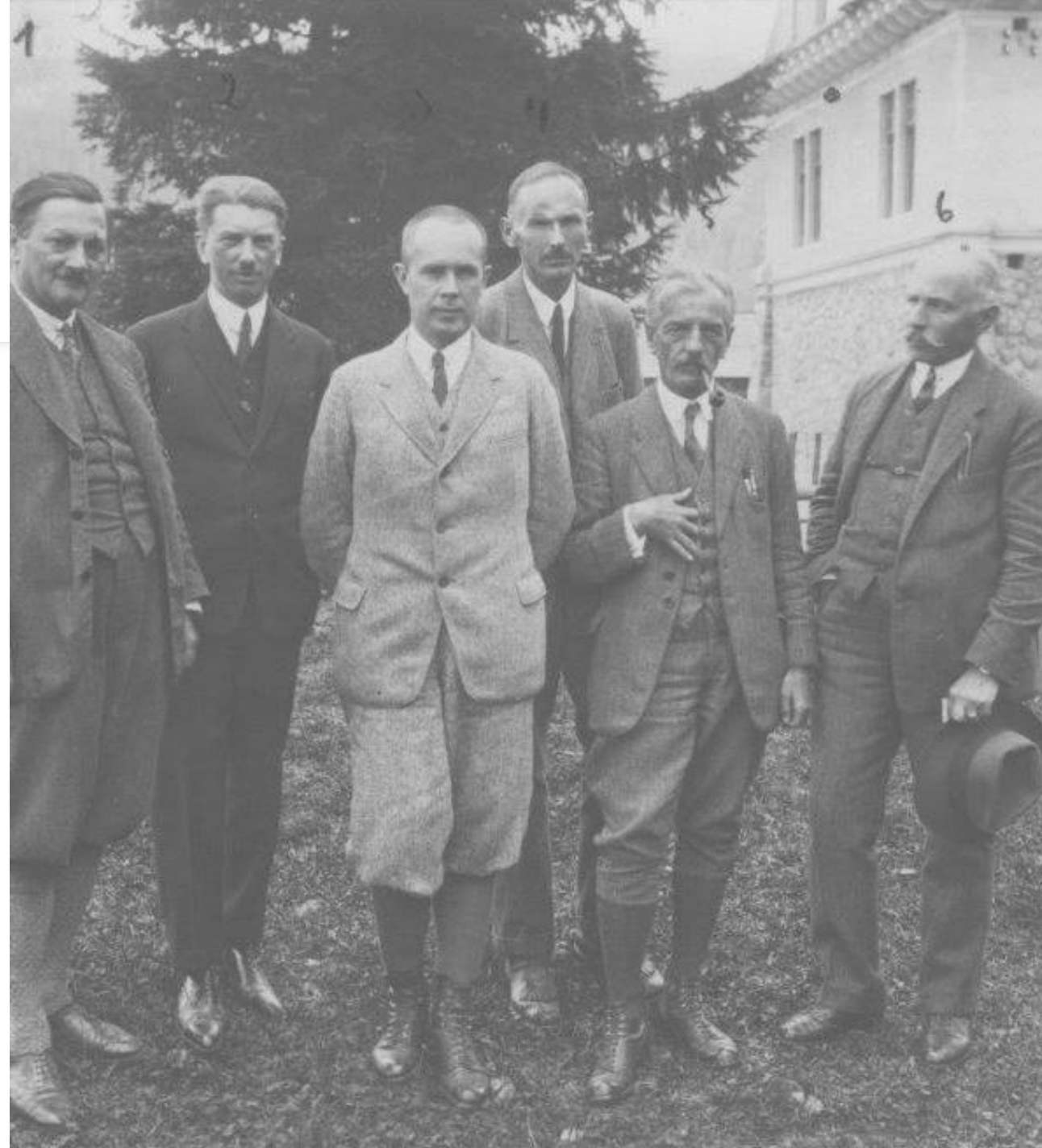


Działalność naukowa w Europie i Azji

- W 1908r. Uczestniczył w międzynarodowym kongresie geograficznym w Genewie
- W 1909r powrócił do Szwajcarii i zdecydował zostać się ponownie zostać studentem w zakresie tektoniki i morfologii u profesora Maurica Lugeona w Lozannie.
- W 1910r. Wziął udział w wyprawie Emila Dunikowskiego w góry Sichote-Aliń w Azji
- Po ukończeniu badań, udał się do Japonii gdzie analizował tektonikę wysp japońskich oraz obserwował m.in. górę Fudzi
- W drodze powrotnej zatrzymał się w Indiach gdzie ze wzgórz tygrysięgo obserwował Himalaje i analizował ich wpływ na tektonikę, morfologię i klimat subkontynentu indyjskiego

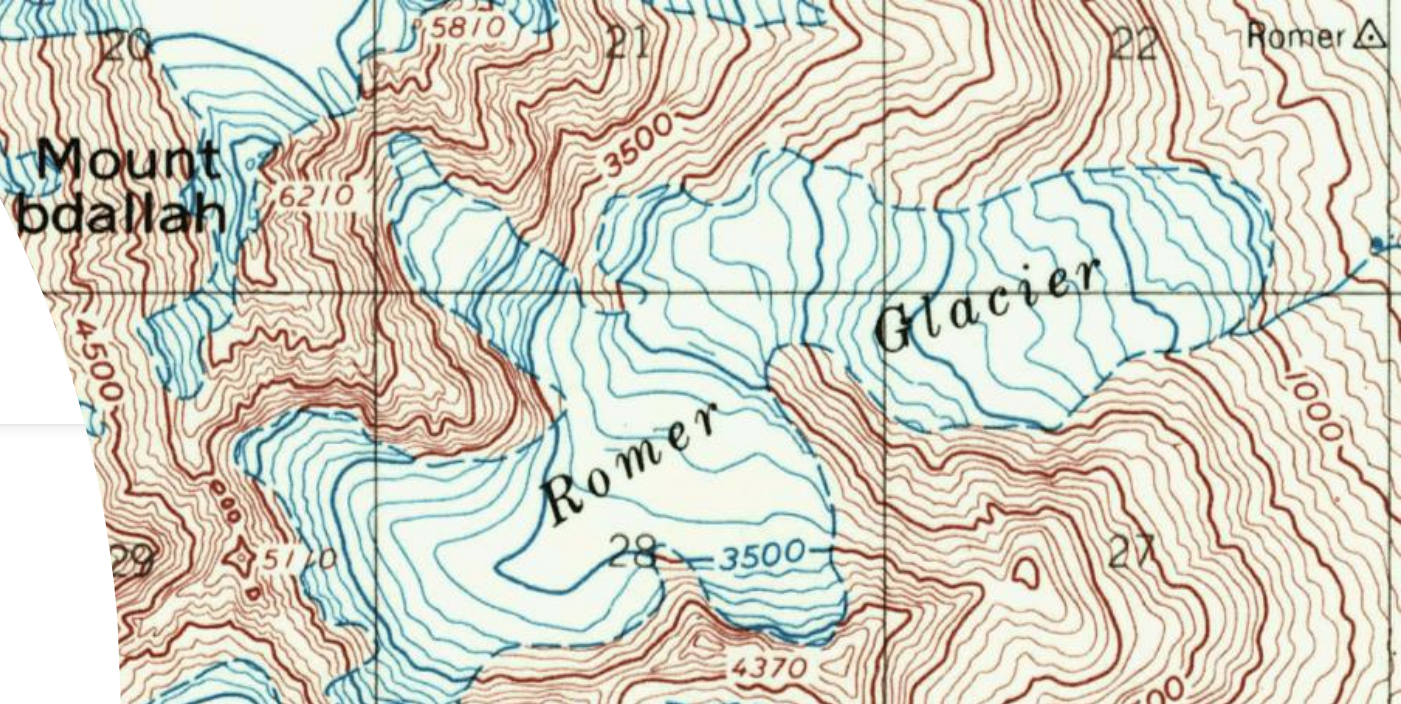
Działalność na Uniwersytecie Lwowskim i badania Tatr

- Po powrocie do Lwowa w 1911r. objął katedrę geografii na uniwersytecie lwowskim
- W latach 1911-1913 - odbył wiele wycieczek w tatrzy dzięki którym napisał kilka prac m.in. z zakresu hydrografii i klimatologii oraz liczne obserwacje dotyczące zlodowacenia tatr
- W połowie roku 1917 został wybrany dziekanem wydziału filozoficznego uniwersytetu lwowskiego



Kongres w Toronto i eksploracja Alaski

- W 1913 roku został zaproszony do udziału w międzynarodowym kongresie geologicznym w Toronto. Wraz z innymi uczonymi wziął udział w wycieczce na Pacyfiku gdzie zobaczył fiordy Kanady, Alaskę oraz fiordy Yakutat Bay
- W 1924 jego nazwiskiem nazwano jeden z lodowców znajdujący się w Górach Świętego Eliasza

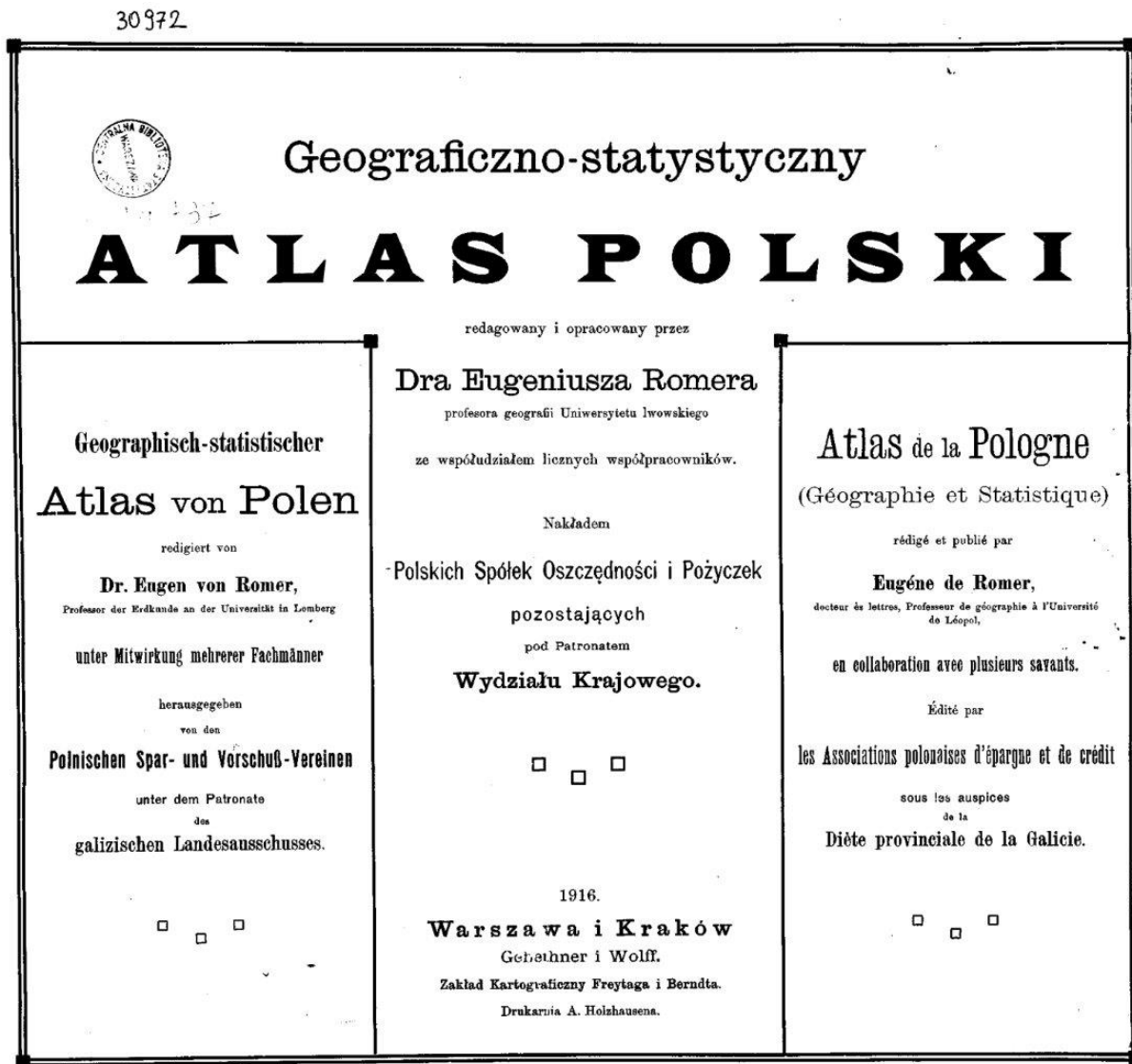


rvista.org/pics/display.php?pos=258333



I wojna światowa

- Po wybuchu wojny Romer wyjechał do Wiednia.
- W Wiedniu przystąpił do opracowywania "geograficzno-statystycznego atlasu polski" - przedstawiającego obraz całej polski pod każdym względem: fizyograficznym, narodowościowym, gospodarczym i kulturalnym, co miało ogromne znaczenie dla przyszłych pertraktacji pokojowych w sprawie granic odrodzonej po zaborach Polski



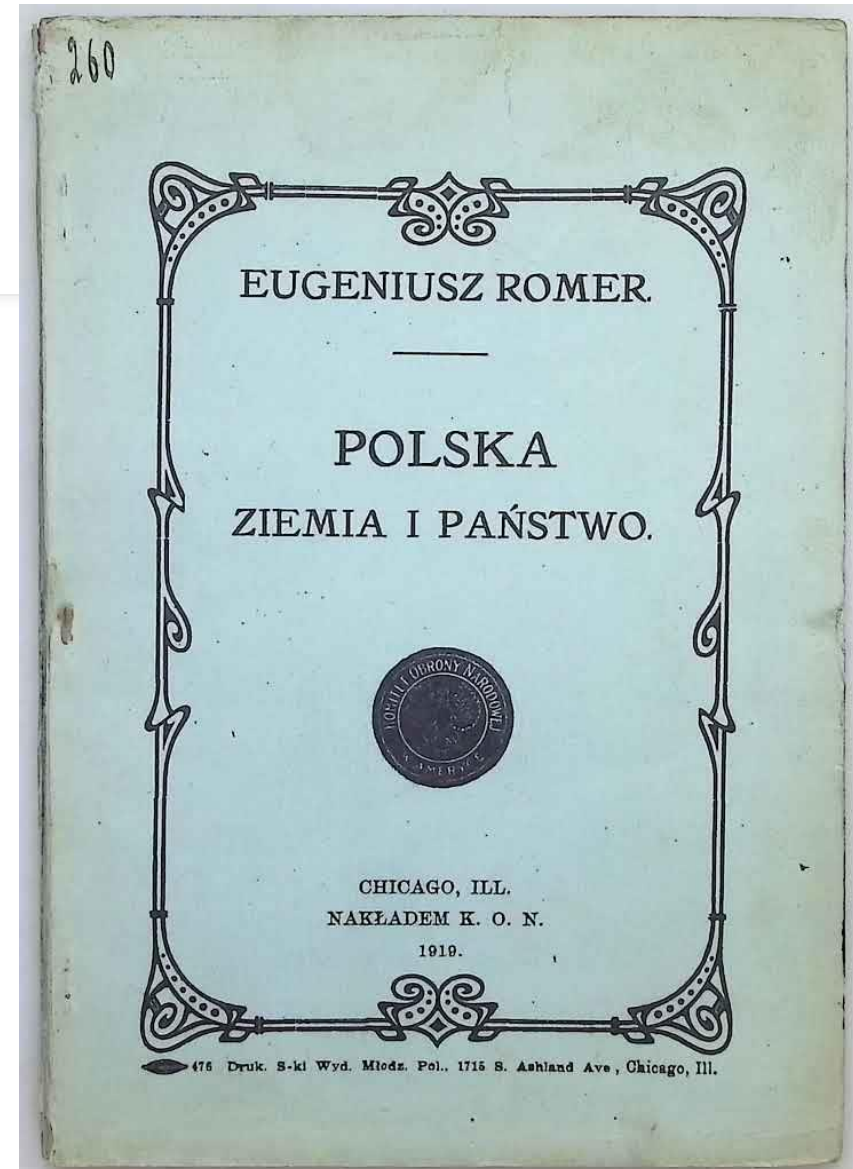


Paryska konferencja pokojowa

22 grudnia 1918r. wyjechał do Paryża na konferencję pokojową gdzie pracował jako ekspert do spraw geograficznych przy delegacji polskiej.

Życie i działalność po Konferencji Paryskiej (od 1919 r.)

- **Powrót do kraju i organizacja polskiej geografii**
- Po zakończeniu obrad w Paryżu w 1919 roku, gdzie jego słynny *Atlas geograficzny* i argumentacja naukowa stały się jednym z fundamentów polskich roszczeń terytorialnych, Eugeniusz Romer powrócił do odrodzonej Polski. Był już postacią znaną nie tylko w kraju, ale i na arenie międzynarodowej – traktowano go jako wybitnego specjalistę od geografii Europy Środkowo-Wschodniej i jednego z najważniejszych rzeczoznawców nowego państwa polskiego.
- W Polsce natychmiast zaangażował się w odbudowę życia naukowego. Uznał, że jednym z fundamentów nowoczesnego państwa musi być dobrze rozwinięta geografia, kartografia oraz meteorologia, które dotychczas w zaborach rozwijały się nierównomiernie.



Lwów jako centrum jego aktywności naukowej

- **Profesor Uniwersytetu Jana Kazimierza**
- Po powrocie ze stolicy Francji objął kierownictwo Katedry Geografii na Uniwersytecie Jana Kazimierza we Lwowie. Pod jego opieką katedra szybko stała się najważniejszym ośrodkiem badań geograficznych w Polsce oraz jednym z liczących się w Europie.
- Romer:
- stworzył **nowoczesny ośrodek geografii fizycznej**,
- prowadził pionierskie badania geomorfologiczne, klimatologiczne i hydrograficzne,
- kształcił całe pokolenie późniejszych profesorów i kartografów.



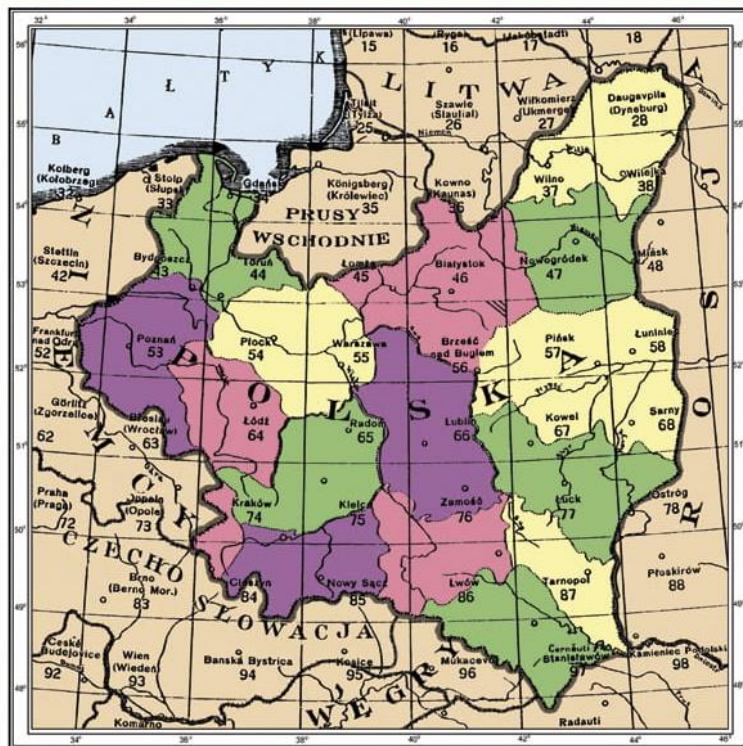
POLSKA

MAPA FIZYCZNA 1:1 250 000

INSTYTUT KARTOGRAFICZNY

im. E. ROMERA

Lwów 1939 r.



Lwów
86

arkusze mapy operacyjnej 1:300 000 WIG

Instytut kartograficzny

- W 1921 r. założył Instytut Kartograficzny, nazwany później jego imieniem. W latach 1921-1924 doprowadził do połączenia spółek wydawniczych Książnica i Atlas, w wyniku czego powstały Zjednoczone Zakłady Kartograficzne i Wydawnicze Książnica-Atlas.

CENTRUM KARTOGRAFII

04-398 Warszawa
ul. Grochowska 258/260
tel./fax: 022 813 81 00
e-mail: sklep@centrumkartografii.pl

ISBN: 978-83-87771-10-2



9 788387 771102

Polskie Towarzystwo Geograficzne

- W latach 1925-1926 sprawował funkcję Przewodniczącego Polskiego Towarzystwa Geograficznego, w okresie zaś 1926-1939 - redaktora Czasopisma Geograficznego. Był członkiem zwyczajnym Polskiego Towarzystwa Geologicznego i członkiem Polskiego Towarzystwa Przyrodników im. Kopernika. Przez szereg lat pełnił funkcję wiceprezydenta Międzynarodowej Unii Geograficznej.



Emerytura

- W 1929 r., mając 58 lat, przeszedł na wczesną emeryturę, koncentrując się na pracy w Książnicy-Atlas. W wyborach samorządowych z maja 1939 ubiegał się o mandat radnego Rady Miasta Lwowa, startując z Listy Chrześcijańsko-Narodowej, i został zastępcą radnego S. Borowskiego. Do wybuchu II wojny światowej utrzymywał jednak żywe kontakty z Uniwersytetem Jana Kazimierza, prowadząc wykłady, a także uczestnicząc w komisjach przewodów doktorskich, habilitacyjnych i innych.



Okres II wojny światowej



- Romer po zajęciu Lwowa przez Niemców 30 czerwca 1941 roku ukrył się w klasztorze Ojców Zmartwychwstańców przy ulicy Piekarskiej, unikając losu dwudziestu czterech profesorów zamordowanych w nocy z 3 na 4 lipca, a czas pobytu wykorzystał na studia teologiczne, mimo wcześniejszej deklaracji ateizmu.
- Został przeniesiony konspiracyjnie do Warszawy, gdzie miał oczekiwać na przerzut do Anglii jako ekspert rządu RP na uchodźstwie, jednak ostatecznie pozostał w kraju z powodu przeciwwskazań lekarskich. Od tej pory ukrywał się pod nazwiskiem Edmund Piotrowski. Przeżył Powstanie Warszawskie, trafił do obozu pruszkowskiego i wydostał się z niego dzięki pomocy swojej bratanicy.

Działalność powojenna



- Po wojnie osiadł w Krakowie, obejmując katedrę geografii na Uniwersytecie Jagiellońskim i kierując tamtejszym Instytutem Geograficznym; współtworzył reaktywowaną w 1946 roku spółkę Książnica-Atlas, pod jego redakcją wydającą liczne atlasy Polski i świata, a także jako pierwszy wydzielił regiony klimatyczne kraju.

Podsumowanie dorobku naukowego

- Twórca nowoczesnej polskiej kartografii i jeden z najwybitniejszych geografów XX wieku.
- Autor przełomowych atlasów, m.in. „*Geograficzno-statystycznego atlasu Polski*” i „*Małego Atlasu Geograficznego*”.
- Współzałożyciel i wieloletni kierownik wydawnictwa Książnicy-Atlas oraz Instytutu Kartograficznego.
- Patron ulic, szkół, nagród naukowych Jego opracowania kartograficzne miały bezpośredni wpływ na ustalenie granic Polski po I wojnie światowej.
- Otrzymał szereg wyróżnień oraz odznaczeń

Śmierć oraz upamiętnienie



- Zmarł 28 stycznia 1954 roku w Krakowie. Został pochowany na Cmentarzu Salwatorskim, zgodnie ze swoją wolą w grobie ustawionym „na azymut” w kierunku rodzinnego Lwowa, co sprawia, że nagrobek odbiega układem od pozostałych.
- Jego imię nosi Instytut Kartograficzny oraz lodowiec na Alasce, a także ulice, szkoły i nagrody naukowe w Polsce. Pamięć o nim utrwalają również liczne wyróżnienia i patronaty.

Atlasy i mapy Romera jako dziedzictwo narodowe

- W 2018 roku na Polską Listę Krajową Programu UNESCO „Pamięć Świata” wpisano atlasy, mapy i rękopisy Eugeniusza Romera z lat 1916-1920, przechowywane w Bibliotece Jagiellońskiej. Uznano je za kluczowe źródła dokumentujące dyplomatyczną walkę o granice odrodzonej Polski, w tym unikatowe relacje z negocjacji pokojowych w Paryżu i Rydze. Wśród nich znajduje się mapa z 1920 roku z naniesionym czerwonym atramentem dokładnym przebiegiem granicy polsko-rosyjskiej – jedyny taki zachowany dokument w polskich archiwach.





Autorzy

- Jan Leszczyński
- Krzysztof Dziulka
- Maciej Dziarmaga